

中華民國 108 年度 4-0501571

臺北市總預算

臺北市政府教育局主管

臺北市地方教育發展基金

臺北市南港區玉成國民小學附屬單位預算之分預算

(特別收入基金)

臺北市南港區玉成國民小學編

臺北市地方教育發展基金－臺北市南港區玉成國民小學

目次

中華民國108年度

一、財務摘要	第 1 頁
二、業務計畫及預算概要	第 3 -11 頁
三、預算主要表	
(一) 基金來源、用途及餘絀預計表	第 13 頁
(二) 現金流量預計表	第 14 頁
四、預算明細表	
(一) 基金來源－服務收入明細表	第 15 頁
(二) 基金來源－財產處分收入明細表	第 16 頁
(三) 基金來源－其他財產收入明細表	第 17 頁
(四) 基金來源－公庫撥款收入明細表	第 18 頁
(五) 基金來源－政府其他撥入收入明細表	第 19 頁
(六) 基金來源－學雜費收入明細表	第 20 頁
(七) 基金來源－雜項收入明細表	第 21 頁
(八) 基金用途－國民教育計畫明細表	第 22 -31 頁
(九) 基金用途－學前教育計畫明細表	第 32 -35 頁
(十) 基金用途－一般行政管理計畫明細表	第 36 -38 頁
(十一) 基金用途－建築及設備計畫明細表	第 39 -41 頁
五、預算參考表	
(一) 預計平衡表	第 43 頁
(二) 各項費用彙計表	第 44 -49 頁
(三) 員工人數彙計表	第 50 頁
(四) 用人費用彙計表	第 52 -55 頁
(五) 單位（或計畫）成本分析表	第 56 頁

臺北市地方教育發展基金－臺北市南港區玉成國民小學

目 次

中華民國108年度

(六) 5年來主要業務計畫分析表	第 57 頁
(七) 資本資產及長期負債明細表	第 58 頁

臺北市地方教育發展基金－臺北市南港區玉成國民小學

財務摘要

中華民國108年度

單位：新臺幣千元

項 目	本 年 度	上 年 度	比較增減數	%
經營成績：				
基金來源	123,209	115,571	7,638	6.61
基金用途	127,768	122,403	5,365	4.38
賸餘(短絀)	-4,559	-6,832	2,273	--
餘絀情形：				
基金餘額	2,430	6,989	-4,559	-65.23
現金流量(註)：				
現金及約當現金之淨增(減)	-4,559	-6,832	2,273	--

附註：現金流量係採現金及約當現金基礎，包括現金及自投資日起3個月內到期或清償之債權證券。

本 頁 空 白

業務計畫及預算概要

臺北市地方教育發展基金－臺北市南港區玉成國民小學

業務計畫及預算概要

中華民國 108 年度

壹、基金概況

一、設立宗旨及願景：

- (一) 本校遵照憲法第 158 條及 160 條規定，教育文化應發展國民之民族精神、自治精神，國民道德與健全體格、科學及生活智能，以培養學童七大學習領域及十大基本能力。
- (二) 本校自 91 年度起依教育經費編列與管理法第 13 條規定設置「臺北市地方教育發展基金」，以促進教育健全發展，提昇教育經費運用績效。
- (三) 本校以「健康、快樂、卓越、團隊、多元」為願景，以此營造一所優質、永續的校園，植基在學校願景的基礎上，以學生為主體，以學習為核心，透過教師專業發展及資源統整，期望孩子找到屬於自己的學習關鍵與優勢能力，充份發揮自發、互動、共好之精神，讓學生成為一位終身愛好學習者。

二、施政重點：

- (一) 開啟多元智慧：尊重每個學生獨特的個性，以多元智慧的觀點協助他找到生命的亮點，肯定天生我才必有用，能知於學，樂於學。
- (二) 培養生活能力：因應新世紀知識社會的到來，培養學生帶得走的能力，諸如人際溝通能力、資訊能力、終身學習能力、生涯規畫能力、問題解決能力等。
- (三) 蘊育人文情懷：在溫馨開放的校園文化中，孕育人文情懷，學會尊重、包容；建構生命的價值、完成人性的開展。
- (四) 建置溫馨民主的校園文化：
 1. 以參與式管理、落實行政、教師會、家長會三者的良性互動。
 2. 以學生第一，教學優先的觀念提昇行政服務效率。
 3. 放下威權心態，開啟校園民主之風氣。
- (五) 推動適性教學：
 1. 運用小班優勢，採多元化、活潑化的教學及評量。
 2. 運用校內、外資源，加強多元學習能力。
 3. 關懷相對弱勢學生之教學及輔導。

臺北市地方教育發展基金－臺北市南港區玉成國民小學

業務計畫及預算概要

中華民國 108 年度

4.發展資訊教育，充實學生電腦運用之知能，並提昇教師運用電腦教學之能力。

(六)辦理發展性的訓輔活動：

- 1.辦理各項活動、競賽及展演。
- 2.推動校內外學習服務。
- 3.發展績優社團及校隊，如游泳隊、體操隊、舞獅隊等。
- 4.加強新興領域教育的辦理，並融入各科教學以收成效。

三、組織概況（另附組織系統圖）：

本校設置校長 1 人，綜理全校校務，下設教務處、學生事務處、總務處、輔導室、會計室、人事室及幼兒園等單位。

內部分層業務如下：

(一)教務處：秉承校長之命，辦理全校教務事項。

- 1.教學組：掌理課程編排、課業考查、學藝競賽、教學研究、教師進修、差假教師調代課及缺補課之查核等事項。
- 2.註冊組：掌理註冊、編班、轉學、學籍保管、各項獎助學金補助及成績考查等有關學籍事項、掌理教科書編選、教學用具之管理、保管及出版學校刊物等事項。
- 3.資訊組：掌理電腦設備及區域網路之管理、保管等事項。

(二)學生事務處：秉承校長之命，辦理全校學生事務事項。

- 1.訓育組：掌理訓育計畫之擬定及辦理各類訓育等活動。
- 2.體育組：掌理學生體育活動、體格鍛鍊等事項。
- 3.生教組：掌理學生日常生活常規，辦理交通導護各項事項。

(三)總務處：秉承校長之命，辦理全校總務事項。

- 1.事務組：掌理校舍、校具、財產、物品採購保管、工程發包、監工及驗收。
- 2.出納組：掌理文件收發登錄、撰擬繕校、典守學校印信、檔案保管、整理各項會議紀錄及校史等事項、掌理現金、零用金、票據、契約之保管等收支事項，辦理員工薪津發放及各項扣繳單據證明等。

業務計畫及預算概要

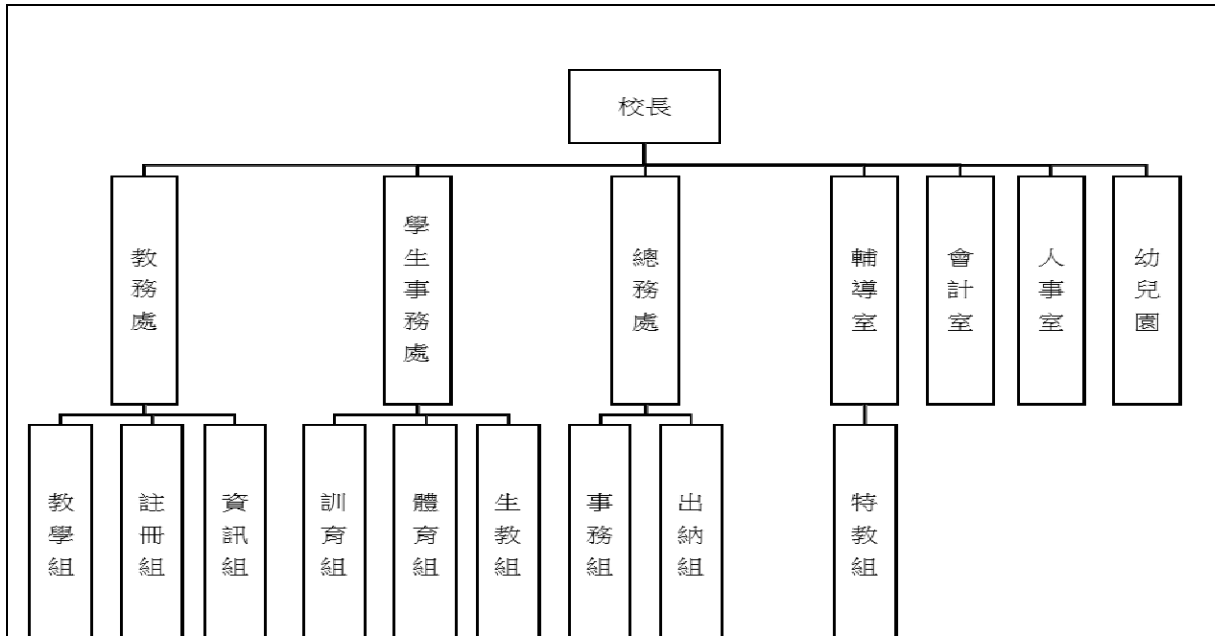
中華民國 108 年度

- (四) 輔導室：秉承校長之命，辦理全校學生學習輔導、生活輔導、生涯輔導等事項。
- 1.特教組：掌理學生個案建立、學習輔導、生活輔導、生涯輔導及兩性教育、親職教育等事項、辦理輔導資料搜集建檔、組訓愛心家長、實施測驗、社區人力整合、出版親職刊物等事項、擬訂特殊教育計畫章則、親師輔導諮詢、特教班甄選鑑別、實施各項診斷測驗、特教兒童追蹤輔導等事項。
- (五) 會計室：秉承上級主計機關之監督與指導，並受校長之指揮，依法辦理歲計、會計、統計等事項
- (六) 人事室：秉承上級人事機關之監督與指導，並受校長之指揮，依法辦理人事管理查核等事項。
- (七) 幼兒園：秉承校長之命，綜理園務、規劃幼兒教學、保育、環境與各項措施。

臺北市地方教育發展基金 - 臺北市南港區玉成國民小學

業務計畫及預算概要

中華民國 108 年度



四、基金歸類及屬性：

本校地方教育發展基金依據教育經費編列與管理法第 13 條規定設置，本基金為預算法第 4 條第 1 項第 2 款第 5 目所定之特別收入基金，以本府教育局為管理機關。

臺北市地方教育發展基金 - 臺北市南港區玉成國民小學

業務計畫及預算概要

中華民國 108 年度

貳、業務計畫

本年度業務計畫重點與預算配合情形及預期績效，詳列如下：

單位：新臺幣千元

業務計畫名稱	計畫重點內容	預算數	預期績效
國民教育計畫	辦理各項活動，以鍛鍊學童強健的身體，增進學童各項生活智能。	83,758	1.新購運動器材、教具及圖書等各科教學設備。 2.革新教學方法，充實各科教材，提高教學效能。 3.辦理暑期泳訓班、教師甄選及指定活動等項目。
學前教育計畫	辦理幼兒園各項活動，以鍛鍊幼兒強健的身體，增進幼兒各項生活智能。	12,488	新購教學設備，革新教學方法，提高教學效能。
一般行政管理計畫	綜理學校總務、人事、會計等業務。	14,669	配合校務推動行政處室支援工作，進而增進校務運作。
建築及設備計畫	購置教學所需教學設備等及改善教學環境。	16,853	辦理因應教學課程需要購置教學設備，另辦理四維樓及中央廚房電源改善工程、行政辦公室設施設備優質化工程、自來水管改善工程及仁愛樓廁所整修工程，以改善教學環境，增進教學效能，並提高行政效率。

臺北市地方教育發展基金 - 臺北市南港區玉成國民小學
業務計畫及預算概要

中華民國 108 年度

參、預算概要

一、基金來源及用途之預計：

(一) 本年度基金來源：

服務收入 37 萬 4 千元、財產處分收入 2 萬 1 千元、其他財產收入 65 萬 5 千元、公庫撥款收入 1 億 1,901 萬 5 千元、政府其他撥入收入 8 萬 8 千元、學雜費收入 287 萬 6 千元、雜項收入 18 萬元，本年度基金來源 1 億 2,320 萬 9 千元，較上年度預算數 1 億 1,557 萬 1 千元，增加 763 萬 8 千元，約 6.61%，主要係公庫撥款收入增編所致。

(二) 本年度基金用途：

國民教育計畫 8,375 萬 8 千元，學前教育計畫 1,248 萬 8 千元，一般行政管理計畫 1,466 萬 9 千元，建築及設備計畫 1,685 萬 3 千元，本年度基金用途 1 億 2,776 萬 8 千元，較上年度預算數 1 億 2,240 萬 3 千元，增加 536 萬 5 千元，約 4.38%，主要係用人費用增編所致。

二、基金餘絀之預計：

本年度基金來源及用途相抵後，差短 455 萬 9 千元，較上年度預算數差短 683 萬 2 千元，減少 227 萬 3 千元，約 33.27%，將移用以前基金餘額 455 萬 9 千元支應。

三、現金流量之預計：

本年度業務活動淨現金流出 455 萬 9 千元。

四、補辦預算事項：詳補辦預算明細表

(一) 購建固定資產 25 萬 7 千元

1.106 年度教育局學校設施改善準備，補助臺北市各級公立學校增設飲水機計畫，內屬設備部分移列固定資產 22 萬 5 千元。

2.107 年度為學校冷氣配置及機房主機散熱確實需要，且具急迫及必要性，由其他準備金項下支應 3 萬 2 千元。

臺北市地方教育發展基金 - 臺北市南港區玉成國民小學

業務計畫及預算概要

中華民國 108 年度

肆、年度關鍵績效指標：

關鍵策略目標	關鍵績效指標	衡量標準	年度目標值
建構安全友善校園	校園場地開放使用人次	校園場地開放使用人次 單位：人次	21,000 人次。

伍、前年度及上年度已過期間實施狀況及成果概述：

一、前（106）年度決算結果及績效達成情形：

（一）前年度決算結果：

1.基金來源：決算數 1 億 623 萬，較預算數 1 億 485 萬 3 千元，計增加 137 萬 7 千元，約 1.31%，主要係因學雜費收入增加所致。

2.基金用途：決算數 1 億 641 萬 8 千元，較預算數 1 億 850 萬 6 千元，計減少 208 萬 8 千元，約 1.92%，主要係因校園行動小播客競賽計畫停辦致相關經費控留未支用所致。

（二）前年度績效達成情形分析：

年度績效目標	衡量指標	年度目標值	績效衡量暨達成情形分析
建構安全友善校園	校園場地開放使用人次	19,000 人次	20,000 人次 達原訂目標值。

二、上（107）年度已過期間預算執行情形及績效達成情形：

（一）上年度預算截至 107 年 5 月 31 日止執行情形：

1.基金來源：實際執行數 4,436 萬 4 千元，較預算分配數 4,450 萬 3 千元，計減少 13 萬 9 千元，約 0.31%，主要係學雜費收入及雜項收入較預算分配數減少所致。

臺北市地方教育發展基金 - 臺北市南港區玉成國民小學

業務計畫及預算概要

中華民國 108 年度

2.基金用途：實際執行數 4,995 萬 6 千元，較預算分配數 5,133 萬 5 千元，計減少 137 萬 9 千元，約 2.69%，主要係購置固定資產廠商未及請款致經費未及執行所致。

(二) 上(107)年度績效達成情形分析：

年度績效目標	衡量指標	年度目標值	績效衡量暨達成情形分析
建構安全友善校園	校園場地開放使用人次	20,500 人次	9,000 人次 達原訂目標值。

陸、其他：無

臺北市地方教育發展基金－臺北市南港區玉成國民小學

補辦預算明細表

中華民國108年度

單位：新臺幣元

項 目	金額	辦理年度	說 明
合計	257,046		
購建固定資產	257,046		
購置雜項設備	225,000	106	教育局學校設施改善準備，補助臺北市各級公立學校增設飲水機計畫，內屬設備部分移列固定資產。
飲水機	225,000		
購置雜項設備	32,046	107	為學校冷氣配置及機房主機散熱所需，確實需要辦理汰舊換新，且具急迫及必要性，所需超過預算數經費擬由本校其他準備金支應。
窗型冷氣機5.6KW；一對一分離式冷氣機8.0KW	32,046		

備註：各管理機關(構)依預算法第 8 8 條規定補辦預算，應確係不及編入年度預算，且因經營環境發生重大變遷或正常業務(含執行中央補助款項目)之確實需要，並經主管機關核轉本府核准先行辦理者；不具急迫性之事項，仍應儘可能納入預算辦理。

本 頁 空 白

預算主要表

臺北市地方教育發展基金－臺北市南港區玉成國民小學

基金來源、用途及餘絀預計表

中華民國108年度

單位：新臺幣千元

前年度決算數	項 目	本年度預算數	上年度預算數	比較增減（－）
106,230	基金來源	123,209	115,571	7,638
282	勞務收入	374	436	-62
282	服務收入	374	436	-62
659	財產收入	676	721	-45
7	財產處分收入	21	21	
653	其他財產收入	655	700	-45
102,434	政府撥入收入	119,103	111,676	7,427
102,113	公庫撥款收入	119,015	111,589	7,426
320	政府其他撥入收入	88	88	1
2,543	教學收入	2,876	2,577	299
2,543	學雜費收入	2,876	2,577	299
313	其他收入	180	160	20
	受贈收入		10	-10
313	雜項收入	180	150	30
106,418	基金用途	127,768	122,403	5,365
75,985	國民教育計畫	83,758	77,341	6,417
11,044	學前教育計畫	12,488	12,324	164
12,712	一般行政管理計畫	14,669	14,455	214
6,678	建築及設備計畫	16,853	18,284	-1,431
-189	本期賸餘(短絀)	-4,559	-6,832	2,273
14,008	期初基金餘額	6,989	10,354	-3,365
13,819	期末基金餘額	2,430	3,523	-1,093

註：前年度決算數及上年度預算數細數之和與總數或略有出入，係四捨五入關係，以下各表同。

臺北市地方教育發展基金－臺北市南港區玉成國民小學

現金流量預計表

中華民國108年度

單位：新臺幣千元

項 目	本 年 度 預 算 數	說 明
業務活動之現金流量		
本期賸餘(短絀)	-4,559	
業務活動之淨現金流入(流出)	-4,559	
其他活動之現金流量		
其他活動之淨現金流入(流出)		
現金及約當現金之淨增(淨減)	-4,559	
期初現金及約當現金	12,506	
期末現金及約當現金	7,947	

註：本表係採現金及約當現金基礎，包括現金及自投資日起3個月內到期或清償之債權證券。

預算明細表

臺北市地方教育發展基金－臺北市南港區玉成國民小學

基金來源－服務收入明細表

中華民國108年度

單位：新臺幣元

科 目	單位	本 年 度 預 算 數			說 明
		數量 業務量	利(費)率	金 額	
合計				374,000	
服務收入				374,000	較上年度預算數436,000元，減少62,000元。
	人	20	500	10,000	教師甄選報名費收入(收支對列)。
	人	35	800	28,000	暑期游泳班報名費收入(普通票)(收支對列)。
	人	480	700	336,000	暑期游泳班報名費收入(學生票)(收支對列)。

臺北市地方教育發展基金－臺北市南港區玉成國民小學

基金來源－財產處分收入明細表

中華民國108年度

單位：新臺幣元

科目	單位	本年度預算數			說明
		數量 業務量	利(費)率	金額	
合計				21,000	
財產處分收入	年	1	21,000	21,000	較上年度預算數21,144元，減少144元。 廢舊物資處分收入。

臺北市地方教育發展基金－臺北市南港區玉成國民小學

基金來源－其他財產收入明細表

中華民國108年度

單位：新臺幣元

科 目	單位	本 年 度 預 算 數			說 明
		數量 業務量	利(費)率	金 額	
合計				655,000	
其他財產收入				655,000	較上年度預算數700,000元，減少45,000元。
	月	12	52,800	633,600	場地租借費收入(收支對列)。
	年	1	21,400	21,400	教職員工停車收入。

臺北市地方教育發展基金－臺北市南港區玉成國民小學

基金來源－公庫撥款收入明細表

中華民國108年度

單位：新臺幣元

科 目	單位	本 年 度 預 算 數			說 明
		數量 業務量	利(費)率	金 額	
合計				119,015,000	
公庫撥款收入	年	1	119,015,000	119,015,000	較上年度預算數111,588,975元，增加7,426,025元。 市府補助款。

臺北市地方教育發展基金－臺北市南港區玉成國民小學

基金來源－政府其他撥入收入明細表

中華民國108年度

單位：新臺幣元

科 目	單位	本 年 度 預 算 數			說 明
		數量 業務量	利(費)率	金 額	
合計				88,000	
政府其他撥入收入	年	1	88,000	88,000	較上年度預算數87,500元，增加500元。 噪音防制設施電費維護費經費補助款(收支對列)。

臺北市地方教育發展基金－臺北市南港區玉成國民小學

基金來源－學雜費收入明細表

中華民國108年度

單位：新臺幣元

科 目	單 位	本 年 度 預 算 數			說 明
		數量 業務量	利(費)率	金 額	
合計				2,876,000	
學雜費收入				2,876,000	較上年度預算數2,577,300元，增加298,700元。
	人、學期	22x2	2,745	120,780	幼兒園半日班雜費收入預估學生22人。
	人、學期	22x2	5,150	226,600	幼兒園半日班學費收入預估學生22人。
	人、學期	127x2	2,955	750,570	幼兒園全日班雜費收入預估學生127人。
	人、學期	127x2	7,000	1,778,000	幼兒園全日班學費收入預估學生127人。
	年	1	50	50	配合預算編列至千元，增列進位數50元。

臺北市地方教育發展基金－臺北市南港區玉成國民小學

基金來源－雜項收入明細表

中華民國108年度

單位：新臺幣元

科 目	單位	本 年 度 預 算 數			說 明
		數量 業務量	利(費)率	金 額	
合計				180,000	
雜項收入	年	1	180,000	180,000	較上年度預算數150,036元，增加29,964元。 學生證補發費及廠商違約金等。

臺北市地方教育發展基金－臺北市南港區玉成國民小學

基金用途－國民教育計畫明細表

中華民國108年度

單位：新臺幣元

前年度 決算數	上年度 預算數	科 目	本 年 度 預 算 數	說 明
75,984,892	77,340,656	合計	83,758,000	
69,525,380	68,843,242	用人費用	74,841,000	
39,228,756	39,504,000	正式員額薪資	42,252,000	較上年度預算數39,504,000元，增加2,748,000元。
39,228,756	39,504,000	職員薪金	42,252,000	
			40,500,000	教職員44人薪金(詳用人費用彙計表)(含教育部補助導師費276,000元)。
			1,752,000	教職員2人薪金(詳用人費用彙計表)(含教育部補助導師費12,000元)。
370,306	388,960	聘僱及兼職人員薪資	388,960	較上年度預算數388,960元，無增減。
370,306	388,960	兼職人員酬金	388,960	
			343,200	教師代課鐘點費，本校編制教師總人數54人，按9分之1計，編列6人，每人220節，總節數6人*220節=1,320節，每節260元。
			4,160	補助調整授課鐘點費之外聘教師勞、健保及勞退費用(教育部補助款)。
			41,600	補助調整授課特教教師鐘點費2人*2節*40週*每節260元(教育部補助款)。
459,472	478,653	超時工作報酬	472,788	較上年度預算數478,653元，減少5,865元。
459,472	478,653	加班費	472,788	
			447,998	不休假出勤加班費。
			2,220	體育班工作人員加班費。
			13,505	暑期泳訓班工作人員加班費(泳訓班收支對列)。
			3,515	教師甄選工作人員加班費(收支對列)。
			5,550	市長盃校際游泳大隊接力競賽工作人員加班費。
9,019,934	7,778,000	獎金	8,945,393	較上年度預算數7,778,000元，增加1,167,393元。
4,188,930	2,840,000	考績獎金	3,733,000	
			3,587,000	依考績法規定核發之獎金。
			146,000	依考績法規定核發之獎金。
4,831,004	4,938,000	年終獎金	5,212,393	
			4,993,393	依規定於年節加發之獎金。
			219,000	依規定於年節加發之獎金。

臺北市地方教育發展基金－臺北市南港區玉成國民小學

基金用途－國民教育計畫明細表

中華民國108年度

單位：新臺幣元

前年度 決算數	上年度 預算數	科 目	本 年 度 預 算 數	說 明
15,802,189	15,659,760	退休及卹償金	17,483,616	較上年度預算數15,659,760元，增加1,823,856元。
15,802,189	15,659,760	職員退休及離職金	17,483,616	
			3,545,568	提撥退撫基金。
			164,736	提撥退撫基金。
			13,773,312	退休人員月退休金，32人x@35,868元x12月=13,773,312元。
4,644,723	5,033,869	福利費	5,298,243	較上年度預算數5,033,869元，增加264,374元。
3,163,023	3,348,588	分擔員工保險費	3,598,332	
			3,445,116	分擔公保、勞保、健保費。
			153,216	分擔公保、勞保、健保費。
130,000	164,500	傷病醫藥費	164,500	
			112,000	教職員健康檢查費，7人*16000元。
			52,500	教職員健康檢查費，15人*3500元。
320,500	456,120	員工通勤交通費	456,120	
			113,400	教師上下班交通費，9人*10月*2段*630元。
			166,320	教師兼行政人員上下班交通費，11人*12月*2段*630元。
			151,200	教師上下班交通費，24人*10月*1段*630元。
			25,200	特殊教育教師上下班交通費，2人*10月*2段*630元。
1,031,200	1,064,661	其他福利費	1,079,291	
			176,000	休假旅遊補助費。
			24,000	退休人員三節慰問金，4人*6000元。
			182,500	喪葬補助費，36,500元*5月*1人。
			62,710	結婚補助費，31,355元*2月*1人。
			634,081	子女教育補助費。
4,234,977	5,678,078	服務費用	5,905,000	
1,521,882	2,725,046	水電費	2,441,429	較上年度預算數2,725,046元，減少283,617元。
1,126,383	1,928,508	工作場所電費	1,665,668	
			80,000	航空噪音防制設施電費(收支對列)。
			1,567,180	班級電費(普通班21班體育班2班幼兒園6

臺北市地方教育發展基金－臺北市南港區玉成國民小學

基金用途－國民教育計畫明細表

中華民國108年度

單位：新臺幣元

前年度 決算數	上年度 預算數	科 目	本 年 度 預 算 數	說 明
				班)。
			10,000	游泳池電費。
			3,288	暑期泳訓班電費補助(室內)(泳訓班收支對列)。
			5,200	場地租借電費(開放場地收支對列)。
219,383	256,538	工作場所水費	236,356	
			224,536	班級水費。
			10,000	游泳池水費。
			1,820	暑期泳訓班水費補助(室內)(泳訓班收支對列)。
176,116	540,000	氣體費	539,405	
			539,405	溫水游泳池燃料費。
36,130	69,340	旅運費	60,040	較上年度預算數69,340元，減少9,300元。
33,160	66,340	國內旅費	57,040	
			10,540	因公市外出差旅費。
			32,550	校外教學隨隊人員出差旅費，7人*3天*1550元。
			13,950	體育班參加比賽帶隊教師出差旅費，3人*3天*1550元。
2,970	3,000	其他旅運費	3,000	
			3,000	學生學藝競賽短程車資(學生活動費)。
12,678	2,400	印刷裝訂與廣告費	2,400	較上年度預算數2,400元，無增減。
12,678	2,400	印刷及裝訂費	2,400	
			2,400	印刷教學用有關資料，1班*2,400元(特教班業務費)。
756,593	754,000	修理保養及保固費	1,021,000	較上年度預算數754,000元，增加267,000元。
201,540	240,000	一般房屋修護費	252,000	
			252,000	學校校舍及其他建築物等之修理，21班*12,000元。
414,903	431,000	機械及設備修護費	460,200	
			8,000	航空噪音防制設施機械設備維護費(收支對列)。
			336,000	各項教學設備、公用用具之養護，21班*16,000元。

臺北市地方教育發展基金－臺北市南港區玉成國民小學

基金用途－國民教育計畫明細表

中華民國108年度

單位：新臺幣元

前年度 決算數	上年度 預算數	科 目	本 年 度 預 算 數	說 明
			19,800	電腦設備維護費(電腦專案計畫)。
			66,400	游泳池機械及設備修護費。
			6,000	暑期泳訓班場地維護費(泳訓班收支對列)。
			24,000	市長盃校際游泳大隊接力競賽比賽場地設備維護費。
140,150	83,000	雜項設備修護費	308,800	
			10,800	體育班各項教學設備、公用用具之維護。
			298,000	場地租借什項設備維護費(開放場地收支對列)。
7,146	24,000	保險費	20,600	較上年度預算數24,000元，減少3,400元。
7,146	24,000	其他保險費	20,600	
			20,600	暑期泳訓班學員保險費515人*40元(泳訓班收支對列)。
1,151,455	1,060,682	一般服務費	1,300,736	較上年度預算數1,060,682元，增加240,054元。
4,632	15,012	佣金、匯費、經理費及手續費	15,048	
			15,048	委託超商代收學雜費手續費，418人*2學期*18元。
364,921	455,484	外包費	466,464	
			388,720	游泳池救生員外包費，1人*10月*38,872元。
			77,744	暑期泳訓班救生員外包費，1人*2月*38,872元。
693,703	498,186	計時與計件人員酬金	727,224	
			37,131	游泳池救生員年終獎金，1人*37,131元。
			36,360	分攤游泳池救生員勞保及健保費，1人*10月*3,636元。
			297,050	游泳池救生員薪津，1人*10月*29,705元。
			18,180	提撥游泳池救生員勞工退休準備金，1人*10月*1,818元。
			179,200	閩客語教學支援人員鐘點費，14人*1節*40週*320元(由教育局移列)。
			23,296	閩客語教學支援人員鐘點費之外聘人員勞、健保及勞退費用(由教育局移列)。
			3,636	提撥暑期泳訓班救生員勞工退休準備金，1

臺北市地方教育發展基金－臺北市南港區玉成國民小學

基金用途－國民教育計畫明細表

中華民國108年度

單位：新臺幣元

前年度 決算數	上年度 預算數	科 目	本 年 度 預 算 數	說 明
				人*2月*1,818元。
			59,410	暑期泳訓班救生員薪津，1人*2月*29,705元。
			7,272	分攤暑期泳訓班救生員勞保及健保費，1人*2月*3,636元。
			7,427	暑期泳訓班救生員年終獎金，1人*7,427元。
			3,024	提撥暑期泳訓班工讀生勞退準備金，1人*2月*1,512元(泳訓班收支對列)。
			50,400	暑期泳訓班工讀生薪資，1人*360小時*140元(泳訓班收支對列)。
			4,838	分攤暑期泳訓班工讀生勞保費1人*2月*2,419元(泳訓班收支對列)。
88,199	92,000	體育活動費	92,000	
			88,000	文康活動費，本校編列教職員44人，每人編列2,000元。
			4,000	文康活動費，本校編列特教教師2人，每人編列2,000元。
749,093	1,042,610	專業服務費	1,058,795	較上年度預算數1,042,610元，增加16,185元。
388,760	543,680	講課鐘點、稿費、出席審查及查詢費	542,080	
			7,200	教材編輯費，1班*12月*600元(特教班)。
			4,800	外聘講座鐘點費(特教班業務費)。
			166,400	體育班教學鐘點費，640節*260元。
			41,600	體育班寒暑假教學鐘點費，160節*260元。
			2,080	行為人性別平等課程鐘點費，8節*260元。
			9,600	推展性別平等教育外聘講座鐘點費。
			4,000	校園性別平等事件調查出席費。
			6,000	小田園教育體驗學習外聘講師鐘點費。
			4,000	小田園教育體驗學習內聘講師鐘點費。
			41,600	辦理教師專業成長外聘講座鐘點費。
			250,000	暑期泳訓班教練指導鐘點費，500節*500元(泳訓班收支對列)。
			4,800	國小家長教育成長暨志工培訓外聘講座鐘點費。

臺北市地方教育發展基金－臺北市南港區玉成國民小學

基金用途－國民教育計畫明細表

中華民國108年度

單位：新臺幣元

前年度 決算數	上年度 預算數	科 目	本 年 度 預 算 數	說 明
35,600	32,520	委託檢驗(定)試驗認證費	45,810	36,210 普通班級業務費-消防安全檢測費及建築物 公共安全簽證申報費(普通班21班)。 9,600 飲水機水質檢驗費，8臺*1,200元。
500	8,410	試務甄選費	6,005	6,005 教師甄選試務費用(收支對列)。
324,233	458,000	其他專業服務費	464,900	20,000 學生輔導指導費。 8,000 學童牙齒檢查費。 7,200 學童午餐指導費(1至2年級)，8班*1人*9月 *100元。 28,800 學童午餐指導費(5至6年級)，8班*1人*9月 *400元。 18,900 學童午餐指導費(3至4年級)，7班*1人*9月 *300元。 72,000 工作人員午餐指導費)，16人*9月*500元。 310,000 場地租借保全(開放場地收支對列)。
1,200,349	1,595,392	材料及用品費	1,790,000	
258,859	380,212	使用材料費	559,565	較上年度預算數380,212元，增加179,353元 。
258,859	380,212	設備零件	559,565	40,000 體育教學教具(由班級設備費移列)。 20,000 學生輔導諮商個輔教材教具(由班級設備費 移列)(新增)。 16,000 特教知動教具及器材(由特教班設備費移列) 。 42,000 教材教具(由幼兒園設備費移列)。 80,407 各領域教具(由班級設備費移列)。 65,000 圖書教具櫃，10座*6,500元(由幼兒園設備費 移列)(新增)。 94,500 電腦設備維護及管理費，15班*6,300元(電腦 專案計畫)。 20,000 小田園教育體驗學習實作用園藝工具或器 具等。 658 行政辦公室設施設備優質化工程時鐘，2個

臺北市地方教育發展基金－臺北市南港區玉成國民小學

基金用途－國民教育計畫明細表

中華民國108年度

單位：新臺幣元

前年度 決算數	上年度 預算數	科 目	本 年 度 預 算 數	說 明
				*329元(新增)。
			18,000	行政辦公室設施設備優質化工程辦公桌，4張*4,500元(新增)。
			80,000	行政辦公室設施設備優質化工程辦公桌，20張*4,000元(新增)。
			34,000	行政辦公室設施設備優質化工程辦公椅，20張*1,700元(新增)。
			19,000	市長盃校際游泳大隊接力競賽用移動廣播器，2臺9,500元。
			30,000	程式設計教學用材料(新增)。
941,490	1,215,180	用品消耗	1,230,435	較上年度預算數1,215,180元，增加15,255元。
66,742	60,590	辦公(事務)用品	63,370	
			4,000	教學用文具紙張1班*4,000元(特教班教學材料費)。
			5,230	體育班教學辦公等事務用品費用。
			30,700	運動會所需辦公用品、體育用品等事務費用。
			2,240	推展性別平等教育辦公等事務用品費用。
			8,400	辦理教師專業成長辦公等事務用品費用。
			2,800	國小家長教育成長暨志工培訓辦公等事務用品費用。
			10,000	市長盃校際游泳大隊接力競賽辦公等事務用品費用。
115,498	124,380	報章雜誌	136,500	
			89,500	圖書(由班級設備費移列)。
			30,000	圖書(由幼兒園設備費移列)。
			17,000	訂閱國語日報(學生活動費)。
2,400	15,000	醫療用品(非醫療院所使用)	15,000	
			15,000	健康中心藥品。
756,850	1,015,210	其他用品消耗	1,015,565	
			30,000	兒童節慶活動費(新增)。
			44,400	敬師活動費，74人*600元(新增)。
			40,800	教學用教科書，24班*1,700元。
			117,300	弱勢學生用教科書，69人*1,700元。

臺北市地方教育發展基金－臺北市南港區玉成國民小學

基金用途－國民教育計畫明細表

中華民國108年度

單位：新臺幣元

前年度 決算數	上年度 預算數	科 目	本 年 度 預 算 數	說 明
			60,000	普通班級業務費-專用垃圾袋費用24箱*2,500元(普通班21班)。
			50,190	普通班級業務費-衛生清潔用品及教室佈置費等21班*2,390元(普通班21班)。
			290,220	普通班級教學材料費21班*13,820元(普通班21班)。
			9,820	教具製作、實驗器材及教學參考資料等費用1班*9,820元(特教班教學材料費)。
			49,500	電腦耗材(電腦專案計畫)。
			20,000	體育班游泳體操訓練用材料。
			1,600	辦理體育班工作會議逾時誤餐費用，20人次*80元。
			40,000	運動會所需場地佈置、競賽獎品等雜項支出。
			26,400	學生綜合活動經費(學生活動費)。
			58,000	各項體育競賽活動經費(學生活動費)。
			30,000	課後社團活動費。
			2,080	校園性別平等事件調查費用。
			60,000	小田園教育體驗學習實作用菜苗、種子及培養土等園藝資材。
			1,000	暑期泳訓班教室環境佈置費(泳訓班收支對列)。
			3,000	暑期泳訓班雜項支出(泳訓班收支對列)。
			1,925	暑期泳訓班教學器材(泳訓班收支對列)。
			4,600	暑期泳訓班用消毒劑20班*230元(泳訓班收支對列)。
			480	辦理教師甄選工作人員逾時誤餐費用，6人次*80元(收支對列)。
			20,400	場地租借雜項支出12月*1,700元(開放場地收支對列)。
			2,400	辦理國小家長教育成長暨志工培訓計畫會議逾時誤餐費用，30人次*80元。
			31,450	市長盃校際游泳大隊接力競賽游泳池衛生清潔用具、垃圾袋等雜項支出。
			4,000	辦理市長盃校際游泳大隊接力競賽工作人員逾時誤餐費用，50人次*80元。

臺北市地方教育發展基金－臺北市南港區玉成國民小學

基金用途－國民教育計畫明細表

中華民國108年度

單位：新臺幣元

前年度 決算數	上年度 預算數	科 目	本 年 度 預 算 數	說 明
			16,000	市長盃校際游泳大隊接力競賽用游泳池消毒劑，2,000公斤*8元。
31,400	34,800	租金、償債、利息及相關手續費	34,000	
26,600	30,000	交通及運輸設備租金	29,200	較上年度預算數30,000元，減少800元。
26,600	30,000	車租	29,200	體育班參加比賽租車費。
4,800	4,800	雜項設備租金	4,800	較上年度預算數4,800元，無增減。
4,800	4,800	雜項設備租金	4,800	
853,398	988,544	會費、捐助、補助、分攤、照護、救濟與交流活動費	987,000	
	10,000	捐助、補助與獎助	10,000	較上年度預算數10,000元，無增減。
	10,000	獎助學員生給與	10,000	
853,398	978,544	補貼、獎勵、慰問、照護與救濟	977,000	教育關懷獎每校推薦1名學生獎助金(由教育局移列)。
10,800		獎勵費用	10,000	較上年度預算數978,544元，減少1,544元。
842,598	978,544	其他補貼、獎勵、慰問、照護與救濟	977,000	
			280	配合預算編列至千元，增列進位數280元。
			750,000	清寒學生餐費補助，75人*200日*每餐50元。
			36,000	本市市民第3胎就讀國小教育補助費，36人*1,000元。
			190,720	補助學校午餐使用有機蔬菜或有機米計畫，596人*40週*每週1次*每餐8元。
139,388	200,600	其他	201,000	
139,388	200,600	其他支出	201,000	較上年度預算數200,600元，增加400元。
139,388	200,600	其他	201,000	
			126,000	執行學生路隊安全導護費及導護志工保險費。(2學期*20週*5日*2次*5人*63元)。
			400	配合預算編列至千元，增列進位數400元。
			22,400	國小游泳檢測未通過學生暑期游泳訓練班

臺北市地方教育發展基金－臺北市南港區玉成國民小學

基金用途－國民教育計畫明細表

中華民國108年度

單位：新臺幣元

前年度 決算數	上年度 預算數	科 目	本 年 度 預 算 數	說 明
			52,200	報名費，4班*5,600元。 班級自治費，522人*2學期*50元。

臺北市地方教育發展基金－臺北市南港區玉成國民小學

基金用途－學前教育計畫明細表

中華民國108年度

單位：新臺幣元

前年度 決算數	上年度 預算數	科 目	本 年 度 預 算 數	說 明
11,043,570	12,323,524	合計	12,488,000	
10,522,565	11,726,274	用人費用	11,815,000	
7,664,521	8,170,410	正式員額薪資	8,479,200	較上年度預算數8,170,410元，增加308,790元。
6,971,346	7,402,410	職員薪金	7,711,200	
			7,668,000	教職員9人及教保員5人薪金(詳用人費用彙計表)(含教育部補助款教保員38萬1,980元)。
			43,200	教保員教保費，4人*12月*900元。
693,175	768,000	工員工資	768,000	
			768,000	廚工2人工資(詳用人費用彙計表)。
48,224	112,951	超時工作報酬	171,761	較上年度預算數112,951元，增加58,810元。
48,224	112,951	加班費	171,761	
			108,266	不休假出勤加班費。
			63,495	適用勞基法人員業務逾時加班費(新增)。
1,153,992	1,783,332	獎金	1,452,635	較上年度預算數1,783,332元，減少330,697元。
351,978	849,780	考績獎金	489,000	
			489,000	依考績法規定核發之獎金。
802,014	933,552	年終獎金	963,635	
			963,635	依規定於年節加發之獎金。
548,719	763,308	退休及卹償金	775,152	較上年度預算數763,308元，增加11,844元。
512,298	738,828	職員退休及離職金	750,672	
			750,672	提撥退撫基金。
36,421	24,480	工員退休及離職金	24,480	
			24,480	提撥勞工退休準備金。
1,107,109	896,273	福利費	936,252	較上年度預算數896,273元，增加39,979元。
962,347	751,843	分擔員工保險費	771,432	
			771,432	分擔公保、勞保、健保費。
5,770	3,440	傷病醫藥費	4,300	
			2,580	幼兒園教保人員健康檢查費，3人*860元。(每2人編1人)。
			1,720	幼兒園廚工健康檢查費，2人*860元。
106,992	108,990	員工通勤交通費	128,520	

臺北市地方教育發展基金－臺北市南港區玉成國民小學

基金用途－學前教育計畫明細表

中華民國108年度

單位：新臺幣元

前年度 決算數	上年度 預算數	科 目	本 年 度 預 算 數	說 明
			15,120	幼兒園園主任上下班交通費，1人*12月*2段*630元。
			75,600	幼兒園教師、教保員及廚工上下班交通費，12人*10月*1段*630元。
			37,800	幼兒園教師上下班交通費，3人*10月*2段*630元。
32,000	32,000	其他福利費	32,000	
			32,000	休假旅遊補助費。
294,158	313,552	服務費用	351,000	
11,400	11,400	印刷裝訂與廣告費	11,416	較上年度預算數11,400元，增加16元。
11,400	11,400	印刷及裝訂費	11,416	
			11,416	幼兒園體適能研習印製研習手冊及相關資料等。
115,570	140,000	修理保養及保固費	168,000	較上年度預算數140,000元，增加28,000元。
22,120	60,000	一般房屋修護費	72,000	
			72,000	學校校舍及其他建築物等之修理，6班*12,000元。
93,450	80,000	機械及設備修護費	96,000	
			96,000	各項教學設備、公用用具之養護，6班*16,000元。
21,688	35,852	一般服務費	36,284	較上年度預算數35,852元，增加432元。
888	3,852	佣金、匯費、經理費及手續費	4,284	
			4,284	委託超商代收學雜費手續費119人*2學期*18元。
20,800	32,000	體育活動費	32,000	
			32,000	文康活動費，本校編列契約進用教保員5人，廚工員2人，合計7人，每人編列2,000元(上述人員係幼托整合前得編列文康活動之人員)。文康活動費，本校編列幼兒園教師9人，每人編列2,000元。
145,500	126,300	專業服務費	135,300	較上年度預算數126,300元，增加9,000元。
96,000	76,800	講課鐘點、稿費、出席審查及查詢費	76,800	
			38,400	幼兒園體適能研習外聘講師鐘點費。
			38,400	幼兒園體適能研習外聘講師助教鐘點費，

臺北市地方教育發展基金－臺北市南港區玉成國民小學

基金用途－學前教育計畫明細表

中華民國108年度

單位：新臺幣元

前年度 決算數	上年度 預算數	科 目	本 年 度 預 算 數	說 明
49,500	49,500	其他專業服務費	58,500	48節*800元。
			58,500	幼兒園學童午餐指導費(含教保員)，13人*9月*500元。
77,670	97,800	材料及用品費	104,000	
10,000	20,000	使用材料費	20,000	較上年度預算數20,000元，無增減。
10,000	20,000	設備零件	20,000	20,000
			20,000	幼兒園體適能研習購置教材及相關器材等。
67,670	77,800	用品消耗	84,000	較上年度預算數77,800元，增加6,200元。
12,900	23,500	辦公(事務)用品	22,500	22,500
			22,500	幼兒園體適能研習辦公等事務用品費用。
54,770	54,300	其他用品消耗	61,500	
			18,200	普通班級業務費-教室佈置費等(幼兒園6班)。
			25,000	普通班級業務費--環境消毒清潔費及衛生清潔用品(幼兒園6班)。
			7,500	幼兒園體適能研習所需場地佈置及茶水等雜項支出。
			10,800	辦理幼兒園體適能研習活動逾時誤餐費用，135人次*80元。
55,577	89,898	會費、捐助、補助、分攤、照護、救濟與交流活動費	122,000	
55,577	89,898	補貼、獎勵、慰問、照護與救濟	122,000	較上年度預算數89,898元，增加32,102元。
55,577	89,898	其他補貼、獎勵、慰問、照護與救濟	122,000	
			422	配合預算編列至千元，增列進位數422元。
			31,680	補助學校午餐使用有機蔬菜或有機米計畫，165人*40週*每週1次*每餐4.8元(新增)。
			69,798	低收入戶家庭幼生月費補助，3人*2學期*11,633元。
			20,100	危機家庭幼生餐點費補助1人*10月*2,010元。
93,600	96,000	其他	96,000	

臺北市地方教育發展基金－臺北市南港區玉成國民小學

基金用途－學前教育計畫明細表

中華民國108年度

單位：新臺幣元

前年度 決算數	上年度 預算數	科 目	本 年 度 預 算 數	說 明
93,600	96,000	其他支出	96,000	較上年度預算數96,000元，無增減。
93,600	96,000	其他	96,000	
			96,000	幼兒導護費。

臺北市地方教育發展基金－臺北市南港區玉成國民小學

基金用途－一般行政管理計畫明細表

中華民國108年度

單位：新臺幣元

前年度 決算數	上年度 預算數	科 目	本 年 度 預 算 數	說 明
12,711,600	14,454,756	合計	14,669,000	
11,253,432	12,814,410	用人費用	12,856,000	
7,381,373	8,698,080	正式員額薪資	8,614,560	較上年度預算數8,698,080元，減少83,520元。
6,059,333	7,376,040	職員薪金	7,292,520	7,292,520 教職員9人薪金(詳用人費用彙計表)。
742,920	742,920	工員工資	742,920	742,920 工員2人工資(詳用人費用彙計表)。
579,120	579,120	警餉	579,120	579,120 校警1人薪金(詳用人費用彙計表)。
354,696	447,245	超時工作報酬	466,530	較上年度預算數447,245元，增加19,285元。
354,696	447,245	加班費	466,530	434,280 不休假出勤加班費。 23,000 適用勞基法人員業務逾時加班費(新增)。 9,250 校園安全校內同仁例假日人力支援。
1,880,289	1,817,653	獎金	1,929,946	較上年度預算數1,817,653元，增加112,293元。
912,831	740,922	考績獎金	853,140	853,140 依考績法規定核發之獎金。
967,458	1,076,731	年終獎金	1,076,806	1,076,806 依規定於年節加發之獎金。
653,411	784,584	退休及卹償金	748,020	較上年度預算數784,584元，減少36,564元。
557,065	725,160	職員退休及離職金	688,596	688,596 提撥退撫基金。
96,346	59,424	工員退休及離職金	59,424	59,424 提撥勞工退休準備金。
983,663	1,066,848	福利費	1,096,944	較上年度預算數1,066,848元，增加30,096元。
731,189	794,328	分擔員工保險費	776,424	776,424 分擔公保、勞保、健保費。
124,638	128,520	員工通勤交通費	128,520	75,600 職員工友上下班交通費，5人*12月*2段*630元。 52,920 職員工友上下班交通費，7人*12月*1段*630元。

臺北市地方教育發展基金－臺北市南港區玉成國民小學

基金用途－一般行政管理計畫明細表

中華民國108年度

單位：新臺幣元

前年度 決算數	上年度 預算數	科 目	本 年 度 預 算 數	說 明
				元。
127,836	144,000	其他福利費	192,000	
			192,000	休假旅遊補助費。
1,118,705	1,284,006	服務費用	1,441,000	
		修理保養及保固費	100,000	新增項目
		一般房屋修護費	50,000	
			50,000	辦理校舍及其他建築物等之修理。
		機械及設備修護費	50,000	
			50,000	各項教學設備、公用用具之養護。
691,384	711,256	一般服務費	718,708	較上年度預算數711,256元，增加7,452元。
673,184	687,256	外包費	694,708	
			534,708	校警勞務外包費，1人*12月*44,559元。
			160,000	消化超額職工(技工、工友)業務外包費，4人*40,000元。
18,200	24,000	體育活動費	24,000	
			24,000	文康活動費，本校編列職員9人，工員2人，校警1人，合計12人，每人編列2,000元。
355,321	500,750	專業服務費	550,292	較上年度預算數500,750元，增加49,542元。
355,321	500,750	其他專業服務費	550,292	
			290,000	校園安全機動巡邏、區域聯防等費用。
			260,292	校園安全機械定點保全費用。
72,000	72,000	公共關係費	72,000	較上年度預算數72,000元，無增減。
72,000	72,000	公共關係費	72,000	
			72,000	校長特別費，12月*6,000元。
336,663	353,540	材料及用品費	369,000	
336,663	353,540	用品消耗	369,000	較上年度預算數353,540元，增加15,460元。
333,663	346,040	辦公(事務)用品	366,000	
			520	配合預算編列至千元，增列進位數520元。
			365,480	本校奉核定27班，統籌業務費計算如下： 普通班21班、體育班2班、附設幼兒園6班， 1290元*15班*12月=232,200元，810元*14班*12月=136,080元，以上合計368,280元， 除依實際需求移列會費2,800元外，其餘如列數。

臺北市地方教育發展基金－臺北市南港區玉成國民小學

基金用途－一般行政管理計畫明細表

中華民國108年度

單位：新臺幣元

前年度 決算數	上年度 預算數	科 目	本 年 度 預 算 數	說 明
3,000	7,500	服裝	3,000	300 校警服裝配備，1人*300元。 1,500 校警夏服1人*1套*1,500元(成立第34年)。 100 校警襪子，1雙*100元。 1,100 校警皮鞋，1人*1雙*1,100元。
2,800	2,800	會費、捐助、補助、分攤、照護 、救濟與交流活動費	3,000	
2,800	2,800	會費	3,000	較上年度預算數2,800元，增加200元。
2,800	2,800	職業團體會費	3,000	1,800 營養師公會會費(統籌業務費)。 1,000 護理師公會會費(統籌業務費)。 200 配合預算編列至千元，增列進位數200元。

臺北市地方教育發展基金－臺北市南港區玉成國民小學

基金用途－建築及設備計畫明細表

中華民國108年度

單位：新臺幣元

前年度 決算數	上年度 預算數	科 目	本 年 度 預 算 數	說 明
6,678,185	18,283,684	合計	16,853,000	
6,678,185	18,283,684	購建固定資產、無形資產及非理財 目的之長期投資	16,853,000	
1,027,816	1,393,508	購建固定資產	4,386,000	
1,027,816	1,393,508	一般建築及設備計畫	4,386,000	
		中央廚房設施設備	2,928,000	
		購置雜項設備	2,928,000	
			1,950,000	新購萬能蒸烤箱，3臺*650,000 元。
			372,000	新購蒸氣迴轉鍋，6臺*62,000 元。
			102,900	新購雙口中式爐灶1座。
			67,100	新購單口中式爐灶1座。
			436,000	新購吸音牆1組。
		校園能源翻新補助計畫	615,000	
		購置雜項設備	615,000	
			615,000	新購分離式冷氣7kw(含安裝)，15臺*41,000元。
		行政辦公室設施設備優質 化工程	96,000	
		購置雜項設備	96,000	
			72,000	新購行政辦公室設施設備優質 化工程0A含桌板，4組*18,000 元。
			24,000	新購行政辦公室設施設備優質 化工程會議桌，2張*12,000元 。
67,000	57,508	班級設備	130,000	
67,000	57,508	購置機械及設備	130,000	
			70,000	新購教學用海報機1臺。
			60,000	新購3D列印機，2臺*30,000元 。
		體育班設備	60,000	
		購置機械及設備	60,000	
			60,000	新購數位攝影機，2臺*30,000 元(體育班計畫)。
378,500	1,253,000	資訊設備	557,000	

臺北市地方教育發展基金－臺北市南港區玉成國民小學

基金用途－建築及設備計畫明細表

中華民國108年度

單位：新臺幣元

前年度 決算數	上年度 預算數	科 目	本 年 度 預 算 數	說 明
378,500	1,253,000	購置機械及設備	557,000	
			99,000	汰舊換新網路及資訊周邊設備(電腦專案計畫)。
			350,000	汰舊換新個人電腦，14部*25,000元(電腦專案計畫)。
			108,000	新購平板電腦，9臺*12,000元(電腦專案計畫)。
582,316	83,000	校園設備		
207,300	11,000	購置機械及設備		
375,016	72,000	購置雜項設備		
36,000	36,000	購置無形資產	36,000	
36,000	36,000	一般建築及設備計畫	36,000	
36,000	36,000	資訊設備	36,000	
36,000	36,000	購置電腦軟體	36,000	電腦教學軟體費(電腦專案計畫)。
5,614,369	16,854,176	遞延支出	12,431,000	
5,614,369	16,854,176	一般建築及設備計畫	12,431,000	
		綠屋頂計畫	250,000	
		其他遞延支出	250,000	
			250,000	綠屋頂計畫施工費。
		行政辦公室設施設備優質化工程	1,533,000	
		遞延修繕房屋建築支出	1,533,000	
			1,402,690	一、施工費
			1,402,690	
			98,188	二、委託技術服務費(總包價法)。
			5,000	三、委託技術服務費(室內裝修審查費)。
			27,122	四、工程管理費(依施工費用約2%提列)。
		自來水管改善工程	2,836,000	
		遞延修繕房屋建築支出	2,836,000	
			2,651,200	一、施工費
			2,651,200	
			132,560	二、委託技術服務費(總包價

臺北市地方教育發展基金－臺北市南港區玉成國民小學

基金用途－建築及設備計畫明細表

中華民國108年度

單位：新臺幣元

前年度 決算數	上年度 預算數	科 目	本 年 度 預 算 數	說 明
			52,240	法)。 三、工程管理費(依施工費用 約2%提列)。
		四維樓及中央廚房電源改 善工程	5,434,000	
		遞延修繕房屋建築支出	5,434,000	
			5,032,000	一、施工費
			5,032,000	
			301,600	二、委託技術服務費(總包價 法)。
			100,400	三、工程管理費(按施工費約 2%提列)。
		仁愛樓廁所整修工程	2,378,000	
		遞延修繕房屋建築支出	2,378,000	
			2,202,680	一、施工費
			2,202,680	
			132,161	二、委託技術服務費(總包價 法)。
			43,159	三、工程管理費(按施工費約 2%提列)。
5,614,369	16,854,176	校園整修工程		
2,939,642	16,854,176	遞延修繕房屋建築支出		
2,674,727		其他遞延支出		

本 頁 空 白

預 算 參 考 表

臺北市地方教育發展基金－臺北市南港區玉成國民小學

預計平衡表

中華民國108年12月31日

單位：新臺幣千元

106年(前年) 12月31日 決算數	科 目	108年12月31日 預計數	107年12月31日 預計數	比較增減(-)
4,175,543	資產合計	4,164,154	4,168,713	-4,559
4,175,543	資產	4,164,154	4,168,713	-4,559
19,639	流動資產	8,249	12,808	-4,559
19,337	現金	7,947	12,506	-4,559
19,337	銀行存款	7,947	12,506	-4,559
302	預付款項	302	302	
302	預付費用	302	302	
2,762	投資、長期應收款項、貸墊款及準備金	2,762	2,762	
2,762	準備金	2,762	2,762	
1,623	退休及離職準備金	1,623	1,623	
1,139	其他準備金	1,139	1,139	
4,153,143	其他資產	4,153,143	4,153,143	
4,153,143	什項資產	4,153,143	4,153,143	
40	存出保證金	40	40	
111	暫付及待結轉帳項	111	111	
4,152,992	代管資產	4,152,992	4,152,992	
4,175,543	負債及基金餘額合計	4,164,154	4,168,713	-4,559
4,161,724	負債	4,161,724	4,161,724	
5,558	流動負債	5,558	5,558	
5,558	應付款項	5,558	5,558	
5,521	應付代收款	5,521	5,521	
37	應付費用	37	37	
	預收款項			
	預收收入			
4,156,166	其他負債	4,156,166	4,156,166	
4,156,166	什項負債	4,156,166	4,156,166	
1,551	存入保證金	1,551	1,551	
1,623	應付退休及離職金	1,623	1,623	
4,152,992	應付代管資產	4,152,992	4,152,992	
	暫收及待結轉帳項			
13,819	基金餘額	2,430	6,989	-4,559
13,819	基金餘額	2,430	6,989	-4,559
13,819	基金餘額	2,430	6,989	-4,559
13,819	累積餘額	2,430	6,989	-4,559

註：1.信託代理與保證資產(負債)前年度決算數416,461元，上年度調整後預計數416,461元，本年度預計數416,461元。2.或有資產(負債)0元。3.本基金自93年度起，本固定資產分開原則，將屬長期固定帳項，包括固定資產10,178,153元，無形資產126,473元及長期債務0元等，另立帳類管理，詳資本資產及長期負債明細表。

臺北市地方教育發展基金一

各項費用

中華民國

前年度 決算數	上年度 預算數	計畫別		合計	國民教育計畫
		用途別科目			
106,418,247	122,402,620	合計		127,768,000	83,758,000
91,301,377	93,383,926	用人費用		99,512,000	74,841,000
54,274,650	56,372,490	正式員額薪資		59,345,760	42,252,000
52,259,435	54,282,450	職員薪金		57,255,720	42,252,000
1,436,095	1,510,920	工員工資		1,510,920	
579,120	579,120	警餉		579,120	
370,306	388,960	聘僱及兼職人員薪資		388,960	388,960
370,306	388,960	兼職人員酬金		388,960	388,960
862,392	1,038,849	超時工作報酬		1,111,079	472,788
862,392	1,038,849	加班費		1,111,079	472,788
12,054,215	11,378,985	獎金		12,327,974	8,945,393
5,453,739	4,430,702	考績獎金		5,075,140	3,733,000
6,600,476	6,948,283	年終獎金		7,252,834	5,212,393
17,004,319	17,207,652	退休及卹償金		19,006,788	17,483,616
16,871,552	17,123,748	職員退休及離職金		18,922,884	17,483,616
132,767	83,904	工員退休及離職金		83,904	
6,735,495	6,996,990	福利費		7,331,439	5,298,243
4,856,559	4,894,759	分擔員工保險費		5,146,188	3,598,332
135,770	167,940	傷病醫藥費		168,800	164,500
552,130	693,630	員工通勤交通費		713,160	456,120
1,191,036	1,240,661	其他福利費		1,303,291	1,079,291
5,647,840	7,275,636	服務費用		7,697,000	5,905,000
1,521,882	2,725,046	水電費		2,441,429	2,441,429
1,126,383	1,928,508	工作場所電費		1,665,668	1,665,668
219,383	256,538	工作場所水費		236,356	236,356
176,116	540,000	氣體費		539,405	539,405
36,130	69,340	旅運費		60,040	60,040
33,160	66,340	國內旅費		57,040	57,040
2,970	3,000	其他旅運費		3,000	3,000
24,078	13,800	印刷裝訂與廣告費		13,816	2,400
24,078	13,800	印刷及裝訂費		13,816	2,400

臺北市南港區玉成國民小學

彙計表

108年度

單位：新臺幣元

學前教育計畫	一般行政管理計畫	建築及設備計畫			
12,488,000	14,669,000	16,853,000			
11,815,000	12,856,000				
8,479,200	8,614,560				
7,711,200	7,292,520				
768,000	742,920				
	579,120				
171,761	466,530				
171,761	466,530				
1,452,635	1,929,946				
489,000	853,140				
963,635	1,076,806				
775,152	748,020				
750,672	688,596				
24,480	59,424				
936,252	1,096,944				
771,432	776,424				
4,300					
128,520	128,520				
32,000	192,000				
351,000	1,441,000				
11,416					
11,416					

臺北市地方教育發展基金一

各項費用

中華民國

前年度 決算數	上年度 預算數	計畫別	合計	國民教育計畫
		用途別科目		
872,163	894,000	修理保養及保固費	1,289,000	1,021,000
223,660	300,000	一般房屋修護費	374,000	252,000
508,353	511,000	機械及設備修護費	606,200	460,200
140,150	83,000	雜項設備修護費	308,800	308,800
7,146	24,000	保險費	20,600	20,600
7,146	24,000	其他保險費	20,600	20,600
1,864,527	1,807,790	一般服務費	2,055,728	1,300,736
5,520	18,864	佣金、匯費、經理費及手續費	19,332	15,048
1,038,105	1,142,740	外包費	1,161,172	466,464
693,703	498,186	計時與計件人員酬金	727,224	727,224
127,199	148,000	體育活動費	148,000	92,000
1,249,914	1,669,660	專業服務費	1,744,387	1,058,795
484,760	620,480	講課鐘點、稿費、出席審查及查詢費	618,880	542,080
35,600	32,520	委託檢驗(定)試驗認證費	45,810	45,810
500	8,410	試務甄選費	6,005	6,005
729,054	1,008,250	其他專業服務費	1,073,692	464,900
72,000	72,000	公共關係費	72,000	
72,000	72,000	公共關係費	72,000	
1,614,682	2,046,732	材料及用品費	2,263,000	1,790,000
268,859	400,212	使用材料費	579,565	559,565
268,859	400,212	設備零件	579,565	559,565
1,345,823	1,646,520	用品消耗	1,683,435	1,230,435
413,305	430,130	辦公(事務)用品	451,870	63,370
115,498	124,380	報章雜誌	136,500	136,500
3,000	7,500	服裝	3,000	
2,400	15,000	醫療用品(非醫療院所使用)	15,000	15,000
811,620	1,069,510	其他用品消耗	1,077,065	1,015,565
31,400	34,800	租金、償債、利息及相關手續費	34,000	34,000
26,600	30,000	交通及運輸設備租金	29,200	29,200
26,600	30,000	車租	29,200	29,200
4,800	4,800	雜項設備租金	4,800	4,800

臺北市南港區玉成國民小學

彙計表

108年度

單位：新臺幣元

學前教育計畫	一般行政管理計畫	建築及設備計畫			
168,000	100,000				
72,000	50,000				
96,000	50,000				
36,284	718,708				
4,284	694,708				
32,000	24,000				
135,300	550,292				
76,800					
58,500	550,292				
	72,000				
	72,000				
104,000	369,000				
20,000					
20,000					
84,000	369,000				
22,500	366,000				
	3,000				
61,500					

臺北市地方教育發展基金一

各項費用

中華民國

前年度 決算數	上年度 預算數	計畫別	合計	國民教育計畫
		用途別科目		
4,800	4,800	雜項設備租金	4,800	4,800
6,678,185	18,283,684	購建固定資產、無形資產及非理財目的 之長期投資	16,853,000	
1,027,816	1,393,508	購建固定資產	4,386,000	
652,800	1,321,508	購置機械及設備	747,000	
375,016	72,000	購置雜項設備	3,639,000	
36,000	36,000	購置無形資產	36,000	
36,000	36,000	購置電腦軟體	36,000	
5,614,369	16,854,176	遞延支出	12,431,000	
2,939,642	16,854,176	遞延修繕房屋建築支出	12,181,000	
2,674,727		其他遞延支出	250,000	
911,775	1,081,242	會費、捐助、補助、分攤、照護、救濟 與交流活動費	1,112,000	987,000
2,800	2,800	會費	3,000	
2,800	2,800	職業團體會費	3,000	
	10,000	捐助、補助與獎助	10,000	10,000
	10,000	獎助學員生給與	10,000	10,000
908,975	1,068,442	補貼、獎勵、慰問、照護與救濟	1,099,000	977,000
10,800		獎勵費用		
898,175	1,068,442	其他補貼、獎勵、慰問、照護與救 濟	1,099,000	977,000
232,988	296,600	其他	297,000	201,000
232,988	296,600	其他支出	297,000	201,000
232,988	296,600	其他	297,000	201,000

臺北市南港區玉成國民小學

彙計表

108年度

單位：新臺幣元

學前教育計畫	一般行政管理計畫	建築及設備計畫			
		16,853,000			
		4,386,000			
		747,000			
		3,639,000			
		36,000			
		36,000			
		12,431,000			
		12,181,000			
		250,000			
122,000	3,000				
	3,000				
	3,000				
122,000					
122,000					
96,000					
96,000					
96,000					

臺北市地方教育發展基金－臺北市南港區玉成國民小學

員工人數彙計表

中華民國108年度

單位：人

計 畫 及 項 目	上年度最高可 進用員額數	本年度 增減(-)數	本年度最高可 進用員額數	說 明
合計	74		74	
國民教育計畫部分	46		46	
正式職員	46		46	
學前教育計畫部分	16		16	
正式職員	14		14	
正式工員	2		2	
一般行政管理計畫部分	12		12	
正式職員	10		10	
正式工員	2		2	

註：1.本校計時與計件人員酬金編列1人救生員薪資等相關費用計46萬6,466元。

2.本校外包費編列校警及救生員各1人等相關費用計100萬1,172元。

本 頁 空 白

臺北市地方教育發展基金一

用人費用

中華民國

計畫及項目	合計	正式 員額 薪資	聘僱 人員 薪資	超時 工作 報酬	津貼	獎 金		
						年終獎金	考績獎金	其他
合計	99,512,000	59,345,760		1,111,079		7,252,834	5,075,140	
國民教育計畫	74,841,000	42,252,000		472,788		5,212,393	3,733,000	
職員薪金	42,252,000	42,252,000						
兼職人員 酬金	388,960							
加班費	472,788			472,788				
考績獎金	3,733,000						3,733,000	
年終獎金	5,212,393					5,212,393		
職員退休 及離職金	17,483,616							
分擔員工 保險費	3,598,332							
傷病醫藥 費	164,500							
員工通勤 交通費	456,120							
其他福利 費	1,079,291							
學前教育計畫	11,815,000	8,479,200		171,761		963,635	489,000	
職員薪金	7,711,200	7,711,200						
工員工資	768,000	768,000						
加班費	171,761			171,761				
考績獎金	489,000						489,000	
年終獎金	963,635					963,635		
職員退休 及離職金	750,672							
工員退休 及離職金	24,480							

臺北市南港區玉成國民小學

彙計表

108年度

單位：新臺幣元

退休及卹償金		資遣費	福 利 費					提繳費	兼任 人員 用人 費用
退休金	卹償金		分擔 保險費	傷病 醫藥費	提撥 福利金	員工通勤 交通費	其他		
19,006,788			5,146,188	168,800		713,160	1,303,291		388,960
17,483,616			3,598,332	164,500		456,120	1,079,291		388,960
17,483,616			3,598,332	164,500		456,120	1,079,291		388,960
775,152			771,432	4,300		128,520	32,000		
750,672									
24,480									

臺北市地方教育發展基金一

用人費用

中華民國

計畫及項目	合計	正式 員額 薪資	聘僱 人員 薪資	超時 工作 報酬	津貼	獎 金		
						年終獎金	考績獎金	其他
分擔員工 保險費	771,432							
傷病醫藥 費	4,300							
員工通勤 交通費	128,520							
其他福利 費	32,000							
一般行政管 理計畫	12,856,000	8,614,560		466,530		1,076,806	853,140	
職員薪金	7,292,520	7,292,520						
工員工資	742,920	742,920						
警餉	579,120	579,120						
加班費	466,530			466,530				
考績獎金	853,140						853,140	
年終獎金	1,076,806					1,076,806		
職員退休 及離職金	688,596							
工員退休 及離職金	59,424							
分擔員工 保險費	776,424							
員工通勤 交通費	128,520							
其他福利 費	192,000							

註：1.本表不包含臨時工員薪津。

2.本表兼任人員用人費用，係學校教職員兼課或請假代課鐘點費。

3.本校計時與計件人員酬金編列1人救生員薪資等相關費用計46萬6,466元。

4.本校外包費編列校警及救生員各1人等相關費用計100萬1,172元。

臺北市南港區玉成國民小學

彙計表

108年度

單位：新臺幣元

退休及卹償金		資遣費	福 利 費					提繳費	兼任 人員 用人 費用
退休金	卹償金		分擔 保險費	傷病 醫藥費	提撥 福利金	員工通勤 交通費	其他		
			771,432						
				4,300					
748,020			776,424			128,520			
							32,000		
						128,520	192,000		
688,596									
59,424									
			776,424						
						128,520			
							192,000		

臺北市地方教育發展基金－臺北市南港區玉成國民小學

單位（或計畫）成本分析表

中華民國108年度

單位：新臺幣千元

計 畫 別	單 位	單位成本(元)或 平均利(費)率	數 量	預 算 數	說 明
合計				127,768	
國民教育計畫				83,758	
學前教育計畫				12,488	
一般行政管理計畫				14,669	
建築及設備計畫				16,853	

臺北市地方教育發展基金－臺北市南港區玉成國民小學

5年來主要業務計畫分析表

中華民國108年度

單位：新臺幣千元

年度及項目	單位	數量	單位成本(元)或 平均利(費)率	金額	說明
(本)年度預算數					
國民教育計畫				83,758	
學前教育計畫				12,488	
(上)年度預算數					
國民教育計畫				77,341	
學前教育計畫				12,324	
(前)年度決算數					
國民教育計畫				75,985	
學前教育計畫				11,044	
(105)年度決算數					
國民教育計畫				80,712	
學前教育計畫				10,137	
(104)年度決算數					
國民教育計畫				78,279	
學前教育計畫				8,853	

臺北市地方教育發展基金－臺北市南港區玉成國民小學

資本資產及長期負債明細表

中華民國108年度

單位：新臺幣千元

項 目	取得成本/ 舉債數	以前年度累 計折舊(耗)/ 長期投資評 價/未攤銷溢 (折)價	本 年 度 變 動				主要增減 原因說明	本年度累計折 舊(耗)/長期投 資評價變動數 /攤銷數	期末餘額
			增加		減少				
			金額	類型	金額	類型			
資產	40,587	31,707	4,422				2,998	10,305	
房屋及建築	37	17					1	18	
機械及設備	19,354	13,908	747	增置			1,856	4,337	
交通及運輸 設備	645	573					21	51	
雜項設備	20,346	17,134	3,639	增置			1,078	5,773	
電腦軟體	206	75	36	增置			41	126	